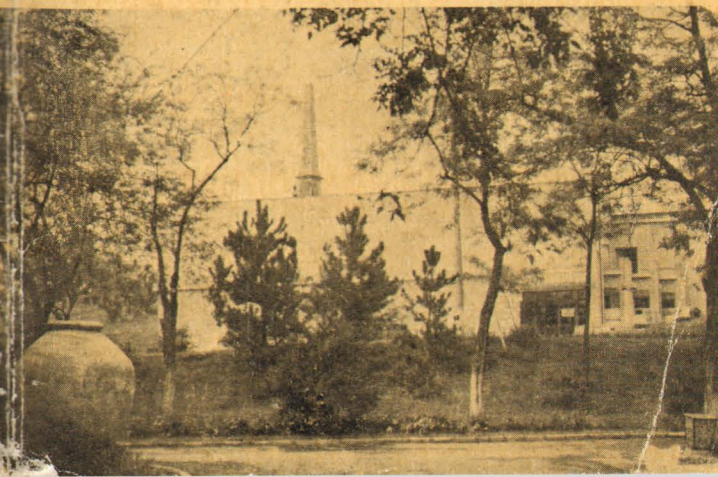


muzeul „deltei dunării“ tulcea

ISTORIE ȘI ARHEOLOGIE

ghid



MUZEUL „DELTEI DUNĂRII“

Prof. Dr. I. I. I.

ISTORIE
ȘI
ARHEOLOGIE



Ghid

TULCEA, 1983

<https://biblioteca-digitala.ro> / <https://icemtl.ro>

CUVÎNT INTRODUCȚIV

Expoziția permanentă a secției de istorie și arheologie a Muzeului « Deltei Dunării » Tulcea a fost inaugurată la 15 august 1975 într-o clădire construită în Parcul Monumentului Independenței unde cercetările arheologice stabiliseră existența anticului Aegyssus — fortificație getică, romană și așezare românească la începuturile feudalismului timpuriu.

Concepută inițial ca o expoziție tematică de arheologie, axată pe problema formării poporului român în zona gurilor Dunării, ea a fost reorganizată, în cursul anilor 1977—1980, prin mărirea spațiilor expoziționale care au permis extinderea expunerii prin cuprinderea tuturor epocilor istorice care s-au succedat pe acest teritoriu.

În noua sa formă, a fost deschis la 9 septembrie 1981 ca un muzeu de istorie și arheologie al județului Tulcea, încadrat într-un vast complex arheologic și istoric care oferă, laolaltă cu ruinele cetății Aegyssus și cu măreția monumentului ridicat de locuitorii județului Tulcea, eroilor Războiului de Independență, o imagine sugestivă a trecutului istoric al acestor locuri.

Cuprinde un număr de 3290 exponate muzeale, majoritatea rezultate din cercetări arheologice, descoperiri fortuite, achiziții și donații efectuate în raza județului Tulcea. Ele sînt prezentate publicului vizitator într-o succesiune logică, cronologic și problematic, urmărind tema majoră a cristalizării poporului român, a permanenței și continuității sale, în ciuda vicisitudinilor istoriei, pe acest pămînt frumos și bogat.

În acest sens, muzeul din Tulcea își păstrează originalitatea, izbutind să încadreze fenomenul local în fenomenul istoric general, național și european.

Muzeul de istorie și arheologie este alcătuit din două pavilioane independente, cu opt săli de expunere, din care primele șase în pavilionul I, cinci la parter și una la demisol, rezervate preistoriei, epocii vechi și evului mediu, și două săli rezervate epocilor modernă și contemporană în pavilionul II. Alături de numărul mare de piese originale, în muzeu este expus un bogat material complementar, cuprinzând 947 de hărți, mulaje, facsimile, cărți, fotografii, desene și diapozitive care au menirea de a contura fenomenul istoric sugerat de exponatele originale.

Bogatul patrimoniu al secției de istorie și arheologie permite reîmprospătarea anuală a expoziției sale permanente cu cele mai noi descoperiri și achiziții. Cu toate acestea, fondul său de bază, structurat pe vitrine independente cu etichete adecvate expunerii, rămîne același.

În acest sens, prezentul ghid al muzeului devine un instrument indisponibil oricărui vizitator. El cuprinde planurile sălilor de expoziție cu desfășurarea grafică a vitrinelor și panourilor în ordinea fluxului de vizitare, textul cu prezentarea obiectelor expuse, pe vitrine și săli, în contextul lor istoric, însoțit de un număr de 44 reproduceri—aspecte din muzeu sau exponate muzeale reprezentative, în planșe la sfârșitul ghidului.

În credința că muzeul nostru oferă clipe plăcute de instrucție și relaxare, urăm tuturor celor care ne parcurg expoziția, să dorească revenirea în sălile ei.

SALA I

A. EPOCA VECHĂ A PIETREI (PALEOLITICUL)

Pământul dobrogean, element al unității carpato-dunăreano-pontice, atestă primele manifestări de antropogeneză în paleoliticul mijlociu (aprox 100.000—40.000 î.e.n.) și superior (aprox 40.000—10.000 î.e.n.). În cursul acestei epoci îndelungate, hominizii și apoi oamenii paleoliticului se îndeletniceau cu vânătoarea și culegerea plantelor, ducând în general o viață nomadă. Folosirea adăposturilor naturale de genul peșterilor cercetate în podișul Casimcei (Cheia, Tîrgușor, Gura Dobrogei—*vitrina 1*) permite oamenilor paleoliticului perfecționarea uneltelor, în special a celor din silex: lame și răzuitoare. Hrana se îmbunătățește ca urmare a vînării unor mamifere mai ușor de procurat (*Ursus speleus* și *Bos primigenius*), fapt dovedit și de numărul mare de resturi faunistice descoperite în aceste peșteri.

B. EPOCA NOUĂ A PIETREI (NEOLITICUL)

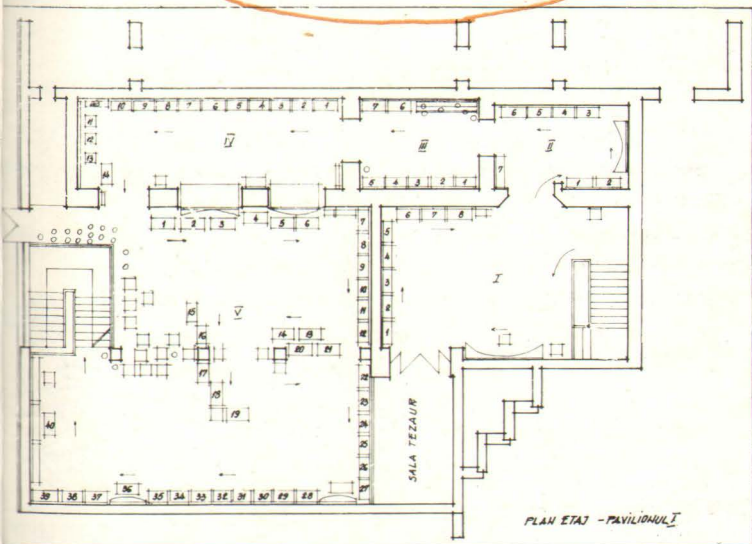
Fondul local paleolitic a stat la baza unei înfloritoare culturi neolitice—cultura *Hamangia* (aprox 5.000—3.500 î.e.n.). Cu origini circummediteraneene și în raport cu civilizațiile

nord-dunărene, cultura Hamangia este atestată din plin în așezările de acest tip de la Baia (fostă Hamangia-așezarea eponimă), Ceamurlia de Jos, în necropola de la Cernavodă etc. În muzeul nostru se regăsesc rezultatele cercetărilor arheologice efectuate în anul 1974, în așezările de la Baia și Beidaud (vitrinele 2—4). Se remarcă ceramica de bună calitate, cu forme elegante (pahare, străchini, cupe cu picior), acoperite cu un bogat decor geometric, realizat în șiruri de puncte paralele, umplute cu o substanță albă obținută din concrețiuni calcaroase.

Purtătorii culturii Hamangia, pescari, vânători, crescători de animale și cultivatori de plante, ocupă așezări întinse în apropierea marilor ape (Dunăre, lacuri, Mare). Folosesc unelte din silex, dar mai ales toporașele-dălțițe din piatră șlefuită și diferite unelte din os (vitrinele 2—3).

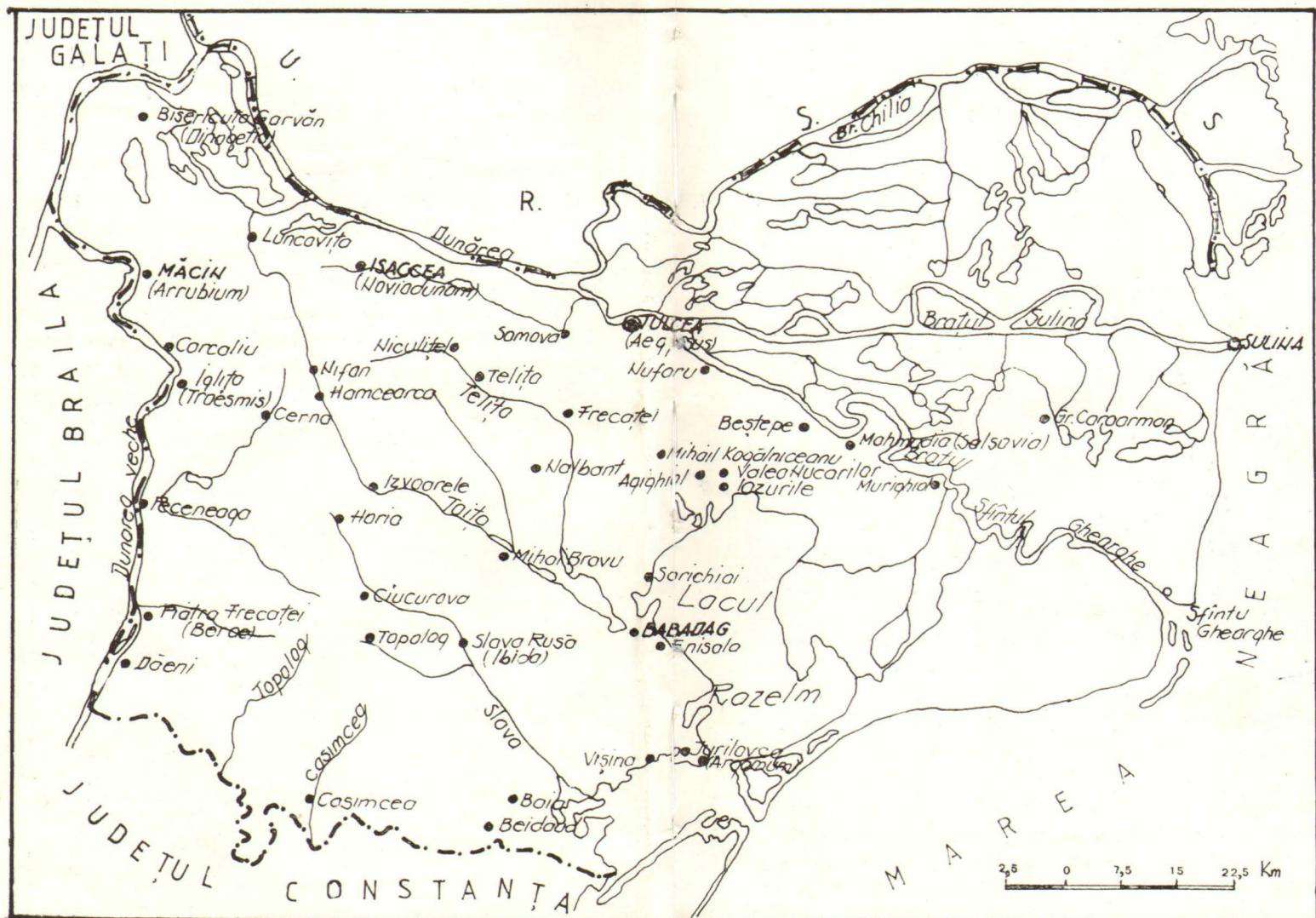
Un loc aparte îl ocupă pregătirea și păstrarea proviziilor, și în acest sens sînt întrebuițate rîșnițe cu frecătoare din piatră, pentru spartul și măcinatul grăunțelor și vase mari necesare depozitării grînelor și apei (vitrinele 3—4).

În faza finală a culturii Hamangia, purtătorii unei culturi specifice neoliticului mijlociu din Muntenia-cultura Boian, migrează de pe linia Dunării, întemeindu-și așezări și în nordul Dobrogei, în genul celei de la Sarichioi, cercetată în anul 1978 (vitrina 5).



Săpăturile arheologice întreprinse aici, au scos la lumină diverse unelte din piatră, dar mai ales din os și corn de cerb (împungătoare, sule, spatule, săpăligi, plantatoare). Ceramica este reprezentată de vase mari, decorate cu diverse combinații de motive geometrice, realizate în tehnica exciziei și încrustației cu culoare roșie pe un fond alb (vitrina 5).

Trecerea la neoliticul târziu — sau eneolitic — se face lent și se datorește progreselor realizate de comunitățile omenești aflate pe acest teritoriu, caracterizându-se și printr-o înmulțire a așezărilor, din care unele au fost cercetate parțial, cum ar fi la Luncavița, Baia și Carcaliu, specifice culturii Gumelnița (3.800—2.500 î.e.n.).



HARTA JUDEȚULUI TULCEA CU OBIECTIVELE ARHEOLOGICE IMPORTANTE



Purtătorii culturii Gumelnița ajung să prelucraze numeroase unelte și arme de silex. Lamele și răzuitoarele folosite a răzuitul pieilor, prelucrarea lemnului și osului și apoi topoarele de silex vor constitui una din caracteristicile culturii respective. Seria acestor unelte este completată de topoarele mari de piatră, bine șlefuite, prevăzute cu orificiu pentru fixarea cozii, avînd astfel o dublă întrebuințare, de ciocane și topoare (vitrina 6). Numărul mare de greutăți de lut și fusaiole ne demonstrează că femeile din

această epocă se ocupau cu torsul și țesutul, dar primele obiecte puteau fi folosite și pentru plase de pescuit (*vitrina 7*).

Ceramica cuprinde forme variate pornind de la cele de dimensiuni mici și mijlocii (cupe, capace, străchini, vase bitronconice), ajungând pînă la cele de dimensiuni foarte mari, cum ar fi vasele de provizii, ce depășesc uneori 1 m înălțime—*vitrina 7*—și în fața hărții).

Viața spirituală a comunităților neolitice se reflectă în obiecte de cult și în plastica antropomorfă și zoomorfă. Cele două capodopere ale neoliticului, familia pereche (*gînditorul și femeia șezînd*) descoperite într-un mormînt din necropola de la Cernavodă și idolul din os, provenit din așezarea de la Carcaliu, sînt doar cîteva mărturii prezente în expoziție (*vitrina 8*). În aceeași vitrină sînt prezentate cîteva obiecte de podoabă (mărgele, pandative) din scoici și marmură, mici vase rituale, un vas askos și altul zoomorf, reprezentînd un purcel.

Neoliticul tîrziu reprezintă perioada de maximă dezvoltare a orînduirii gentilice matriliare, în sînul căreia apar premisele orînduirii gentilice patriarhale.

SALA II

EPOCA METALELOR, A BRONZULUI ȘI A FIERULUI

În perioada de tranziție de la neolitic la epoca bronzului, populația locală intră în contact cu triburile de păstori din regiunile nord-pontice și de agricultori, din sud, dînd naștere unor culturi cu o foarte mare răspîndire. Totodată pătrunderea și dezvoltarea metalurgiei bronzului, bazată pe reducerea minereurilor locale și pe intensificarea schimburilor, au determinat un progres față de perioada anterioară

A. EPOCA BRONZULUI (2.000—1.200 î.e.n.)

Cuprinde descoperiri de pe raza com. Horia, Piatra Frecăței, Sarichioi și din alte locuri. Alături de uneltele de bronz, cuceriri ale tehnicii din această vreme, continuă să fie folosite și cele din piatră și os. Toporul de bronz de la Mahmudia, topoarele de luptă și sceptrele lucrate din diferite roci (ultimile fiind considerate ca însemne ale puterii șefilor de triburi) dovedind existența unei organizări politice în această zonă — sînt cîteva obiecte deosebite aparținînd perioadei respective (*vitrina 1*).

Spre sfîrșitul acestei epoci, metalurgia bronzului a căpătat o dezvoltare mare, după cum o dovedesc cele două depozite



de unelte — seceri și celturi — descoperite la Calfa și Sîmbăta Nouă, dar și rezidurile prezente (vitrina 2).

B. PRIMA EPOCĂ A FIERULUI (HALLSTATT) (1.200—700 î.e.n.)

Se caracterizează prin dezvoltarea, în continuare, a metalurgiei bronzului, alături de care se introduc primele obiecte de fier. Metalurgia fierului, s-a răspîndit din Asia Mică în Europa, pe la 1.200 î.e.n., căpătînd o folosire mai largă în producție abia către sfîrșitul sec. VIII și începutul sec. VII î.e.n.

În ceea ce privește teritoriul județului Tulcea, cercetările arheologice întreprinse la Beidaud, Babadag și Tulcea (Dealul Taberei) și Enisala (Călugăra) au contribuit la cunoașterea evoluției culturii Babadag. Așezările respective sînt situate pe înălțimi dominante, întărite cu șanțuri și valuri de apărare, constituind locuri de refugiu în caz de primejdie. Dintre numeroasele obiecte descoperite amintim fusaiiolele din os și lut, răzuitorul din colț de mistreț, greutatea pentru răz-

boiul de țesut, pumnalul, cești cu una sau două tortițe supraînălțate, străchini și vase de provizii (vitrinele 3—6).

Extinderea cercetărilor la Beidaud în punctul «Cetate», a dovedit existența unei perioade îndelungate de locuire, de la sfârșitul epocii bronzului și pînă în timpul stăpînirii romanilor (vitrina 7).

SALA III PENETRAȚIA COMERCIALĂ GRECEASCĂ LA GURILE DUNĂRII

În prima epocă a fierului, în spațiul carpato-dunăreano-pontic, se formează poporul geto-dac, ramura nordică a marelui neam tracic. Geții sau dacii au creat o civilizație avansată, influențată de grecii care au migrat litoralul vest-pontic, începînd din sec VII î.e.n. fără ca acest lucru să implice o hegemonie a noilor veniți.



Abundența materialului grecesc de import într-o serie de așezări ca cele de la Beidaud, Vișina, Babadag-Kurt Dolii, Sarinasuf și altele vădește receptivitatea lumii getice față de produsele unei civilizații superioare și constanta schimburilor practicate inițial în natură, dar și cu ajutorul semnelor premonetare — vîrfuri de săgeți (*vitrinele 2—5*). Printre mărfurile grecești, ceramica fină, pictată (sec. VI—V î.e.n.), sau cu firnis negru (sec V—IV î.e.n.), obiecte de podoabă și altele, erau des solicitate. Un loc aparte îl ocupă: vasul mic de sticlă — *amphoriskos*, oglinzile de bronz, statueta de lut « Cybelle » și o serie de forme ceramice descoperite la Dunăvățul de Jos, Enisala, Cemurlia de Jos, Jurilovca etc. (*vitrina 6*). Uleiurile și vinurile erau transportate de corăbierii greci, în amfore, ale căror mărci de atelier (ștampile) indică diversele centre de unde proveneau (*rastel cu amfore*).

Geții au preluat o serie de elemente grecești, cum ar fi folosirea roții olarului, imitarea produselor grecești, iar șefii triburilor locale, care se numeau « basilei » au emis monede proprii.

SALA IV

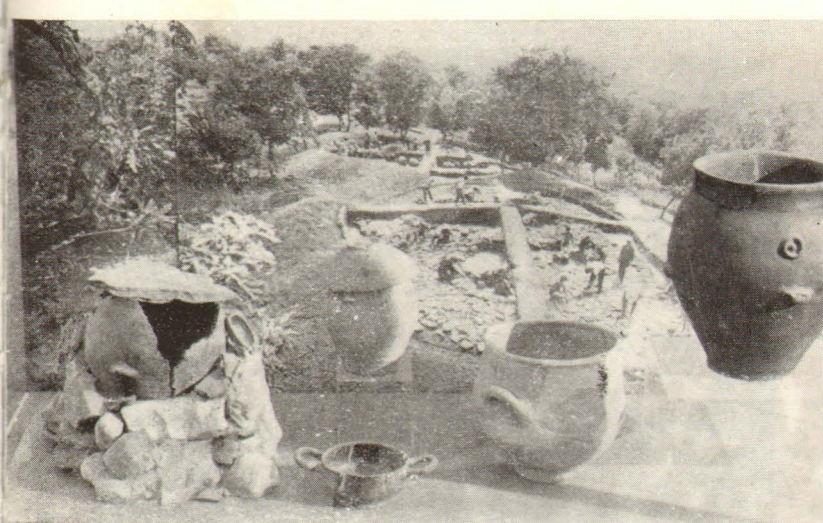
CIVILIZAȚIA GETO-DACILOR LA GURILE DUNĂRII

Triburile geto-dacilor, în urma intensificării și generalizării treptate a uneltelor de fier, au dezvoltat tot mai mult producția în diferite domenii de activitate economică. Odată cu progresele economice au sporit averile private și s-au intensificat schimburile intertribale, accentuându-se diferențierile sociale între bogați și săraci.

Cercetările arheologice făcute în așezări și necropole, cum ar fi: Enisala, Beștepe, Murighiol, Telita, Sarinasuf, Tulcea etc., au scos la lumină numeroase piese aparținând geto-dacilor.

La rezultatele cercetărilor se adaugă izvoarele informative lăsate de părintele istoriei — Herodot, apoi Strabon, Dioscoride etc.

O descoperire deosebit de importantă pentru arta geto-dacă este tezaurul princiar de la Agighiol, găsit într-un mormînt tumular cu construcție de piatră. Alături de scheletul unei căpetenii tribale și de scheletele unor cai, a fost găsită și o adevărată comoară de obiecte din metale prețioase (*diapozitiv și vitrina 1*). Coiful din argint aurit, pocalele, cnemidele (jambiere), pandantivele, coliere etc., sînt datate la jumătatea sec IV î.e.n., avînd o mare valoare științifică și artistică.



Impresionantă a rămas pînă astăzi fortificația geto-dacă de la Beștepe, prin monumentalitatea, dar mai ales prin tehnica folosită la construcția ei (îmbinarea elementelor naturale cu cele artificiale) și prin rolul său strategic (*diapozitiv 2*).

Necropola (cimitirul) birituală (incinerați și înhumați) de la Enisala a dat cel mai bogat material arheologic, care reflectă o serie de aspecte ale civilizației geto-dacice, în perioada de trecere la cea de-a doua epocă a fierului.

Numeroase sînt vasele-urne, în care erau depuse oasele calcinate ale defuncțiilor și diferite obiecte de ofrandă (*diapozitiv 3—4*; *mormint « in situ »*). Toate au permis efectuarea unor observații asupra practicilor rituale și funerare, precum și cele legate de forma și ornamentația obiectelor descoperite, dovedind existența unității cultural-spirituale a tuturor geto-dacilor, în spațiul carpato-dunăreano-pontic (*vitrinele 2—13*).

Din izvoarele literare sau din cele epigrafice avem informații în legătură cu conducătorii geți din aceste locuri, cum ar fi Zalmodegikos (sec III. î.e.n.) și Rhemaxos (sec. II î.e.n.) — (*diapozitiv — « Stela Solilor »*).

În sec. II î.e.n., au loc schimbări datorate expansiunii romane în Peninsula Balcanică. Romanii au exercitat presiuni și asupra teritoriilor tracice și daco-moesice din estul și nord-estul acestei peninsule.

La începutul sec. I î.e.n., sub conducerea lui Burebista, se constituie statul unitar dac cu centrul în munții Orăștiei.

Între anii 50 și 44 î.e.n., Dobrogea ajunge și ea sub stăpînirea lui Burebista. El devine « cel dintîi și cel mai

mare dintre regii din Thracia » și cel mai mare dintre cei care s-au situat cîndva în fruntea daco-geților, din întreaga lor istorie (inscripția lui Arcornion din Dionysopolis și harta mare).

Fărîmițarea politică a statului dac, după moartea lui Burebista a ușurat romanilor să-și extindă dominația pînă la Dunăre.

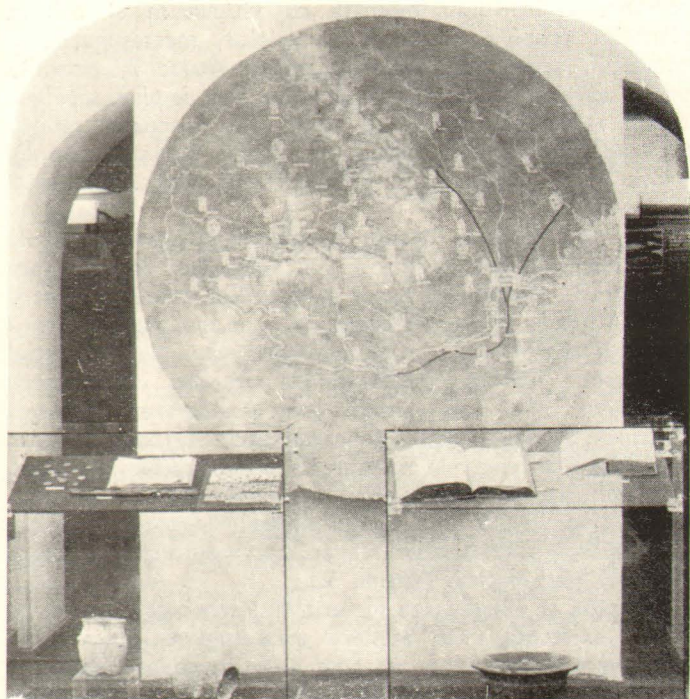
SALA V

A. ORÎNDUIREA SCLAVAGISTĂ. EPOCA STĂPÎNIRII ROMANE

Încadrarea Dobrogei într-o provincie romană în sec. I î.e.n. cucerirea Daciei și formarea celei de-a doua provincii romane pe o mare parte din actualul teritoriu al României, în urma uneia dintre cele mai puternice înfruntări din antichitate: războaiele lui Traian împotriva dacilor lui Decebal (anii 101—106 e.n.), constituie cadrul politic, economic și cultural care a favorizat simbioza autohtonilor cu populația romană venită « *ex toto orbe Romano* ». Cele două momente se rezolvă în expunere prin hărțile realizate pe discuri concav-convexe — prima reprezentînd Dacia în timpul lui Decebal cu campaniile de cucerire ale legiunilor romane, cea de-a doua — organizarea romană a spațiului carpato-dunăreano-pontic. Primul moment este completat de *vitrina 2* cu monede romane și o sabie de tip « spata » (descoperită la Noviodunum), simbolizînd penetrația romană economică și cucerirea pe cale violentă a teritoriilor dacice. Al doilea moment este completat de *vitrinele 4—5* în care sînt expuse cărămizi și țigle cu ștampilele cîtorva din trupele romane staționate pe teritoriul Dobrogei.

Întemeierea a numeroase castre, sate (*vici*) și ferme agricole de tip *villa rustica*, afluxul mare de veterani, militari, coloniști și negustori, rețeaua rutieră cu funcții militare și economice, fac din Dobrogea un veritabil bastion al romanității la Dunărea de Jos. Izvoarele scrise de care dispunem — facsimile și mulate (Ovidiu, *Epistole din Pont* — *vitrina 2*; Horațiu, *Ode și epode* — *vitrina 3*; Ptolemeu, *Geographia* — *vitrina 3*) și cele cartografice (Ptolemeu, *Tabula IX*, *vitrina 5*; *Tabula Peutingeriană*, segment. VIII — *vitrina 6*; fragment de piele de pe un scut descoperit în Siria cu reprezentarea schemetizată a Dobrogei romane — *vitrina 6*) se referă la începuturile stăpînirii romane la gurile Dunării.

Vechile așezări getice: Aegyssus, Noviodunum, Arrubium, Troesmis, Axiopolis, Capidava, Carsium, Sacidava, Durostorum etc., devin centre înfloritoare de producție



și de comerț. Fenomenul este documentat arheologic prin descoperirea unui depozit de 109 amfore (sec. I e.n.) la Tulcea-Parcul Monumentului Independenței (grupaj amfore) și istoric, prin ridicarea așezării de la Troesmis la nivel de *municipium* în timpul împăratului Marcus Aurelius, dovadă de recunoaștere a înaltului stadiu de dezvoltare atins de străbuna așezare getică.

Perioada stăpînirii romane asupra Dobrogei (sec. I—VII e.n.) este bine documentată datorită unor îndelungate și fructuoase cercetări arheologice în vechea cetate grecească Argamum de la Capul Dolojman (Jumilovca), în centrele fortificate de pe *limes*-ul dunărean: Aegyssus (Tulcea), Noviodunum (Isaccea), Troesmis (Turcoaia-Iglîța), Toprai-chioi (lîngă Badabag), prin cercetarea arheologică a necropolelor dăco-romane și romane de la Enisala, Beroe (Piatra Frecăței) și Noviodunum și a fermelor rurale de la Niculițel, Telîța, Horia, ca și prin numeroase descoperiri întîmplătoare în așezările rurale de la Valea Nucarilor, Iazurile, Slava Cercheză, Neatîrnarea, Cerna, Fîntîna Mare, Războieni, etc.

În contextul general al răspîndirii unor forme și relații noi de proprietate agrară, adecvate structurii economice

romane, agricultura, îmbinată cu viticultura și cultura plantelor tehnice, creșterea animalelor, meșteșugurile și comerțul, cunosc un deosebit avânt. *Vitrina 7*, prezintă unelte agricole (*cosoare, seceri, tirpan, fier de plug, săpăligă, rîșniță manuală*) laolaltă cu unele din produsele muncii agricole (boabe de grâu, simburi de migdale, nuci și smochine), provenite de la Niculițel, Telița, Topraichioi, Aegyssus și Noviodunum.

Vitrina 8 cuprinde obiecte descoperite în fermele agricole de la Niculițel (sec II—III e.n.) în Telița (sec IV e.n.) care se referă la meșteșugul casnic al țesutului (*tindeche* pentru întinsul firelor și *fusaiole* ceramice), dar mai ales de prelucrarea lemnului, aflat din abundență în pădurile din nordul Dobrogei (*rașchete, teslă-rașchetă, dornuri, dălțiță-spiț*).

Foarte bine documentată este prelucrarea ceramicii (*vitrinele 9—10*). Alături de recipiente de bună calitate, prelucrate în centrele romane de pe *limes* (Noviodunum, Troesmis, Beroe, — *vitrina 10*), populația autohtonă continuă olăria tradițională de-a lungul întregii perioade romane. Se remarcă vasul-borcan miniatural, vasul-urnă și ceașca (*cățuia*) geto-dacică (*vitrina 9*).

Bogăția și diversitatea materialului arheologic prezentat atestă existența unor ateliere meșteșugărești locale, de prelucrare a metalelor, așa cum ne-o dovedesc cuptoarele de reducere a minereului de fier de pe Valea Teliței (foto-*vitrina 11*) și numeroasele unelte, ustensile (*cîrlige pentru pescuit, chei, broaște pentru chei, mînere metalice, instrumente medicale sau pentru scris-stylus, cuie, scoabe—vitrina 11*) și arme (*vîrfuri de suliță, lance, cuțite, pumnale, umbo de scut—vitrina 12*). Proiectilele ceramice din *vitrina 12* provin de lângă localitatea Telița, dintr-o fermă rurală care în sec IV e.n. prelucra astfel de armament. Proiectilele de piatră, folosite de prăștieri în lupta de la distanță, au fost descoperite la Argamum și aparțin sec IV—V e.n.

Numărul mare de monede divizionare descoperite aproape pretutindeni în Dobrogea, circulația monetară neîntreruptă din sec I pînă în sec VII e.n. (*vitrinele 13—14. independente*), relevă schimburi comerciale intense, atît în interiorul provinciei, precum și cu celelalte teritrii romane.

Prelucrarea sticlei în centrele grecești de pe litoralul vestic al Pontului Euxin (Histria, Tomis, Callatis) ca și pătrunderea unor recipiente de sticlă din provinciile apusene ale Imperiului în cursul sec II—V e.n. este atestată de descoperiri făcute în teritoriul cetății Noviodunum, la Enisala și Mahmudia (sec II e.n.); la Beroe și Argamum. (sec IV—V e.n.) — *vitrina 15 de centru*.

Intensificarea schimburilor comerciale la Dunărea de Jos este demonstrată arheologic de numeroasele importuri

romane, printre care *bronzurile figurate* ocupă un loc aparte.

Cele din *vitrina 16, de centru*, sînt piese rare, unele de proveniență italică (*Bacchos* — descoperit la Valea Teilor), altele de proveniență nord-africană (*situla-căldărușă* cu scene pescărești) sau gallică-*situla* cu scena mitică a prăbușirii lui Faethon-ambele *situlae* descoperite în necropola cetății Noviodunum; statueta zeiței Venus descoperită la Iazurile).

Lucerna (lampa) antropomorfă cu inscripție, de proveniență italică, este o piesă unicat în România.

Pînă în sec. IV viața spirituală este dominată de politeismul roman, accesibil tuturor divinităților de pe întinsul Imperiului. În artă, la Dunărea de Jos, se realizează o fuziune a formelor tradiționale cu cele venite din lumea romană, occidentală și orientală.

Imaginile unor divinități ca și portretele funerare (pe suporturi metalici) relizate sculptural, imită prototipurile clasice (*vitrina 17 de centru*). Piese votive (*altare, aediculae*) sînt închinatelor unor divinități protectoare (*altarul Minervei, altarul Eponei, al lui Silvanus* — pe suporturi metalici). Printre realizările artistice ale epocii romane se remarcă și piesele lucrate în *choroplastică, terracotta și terra sigillata (vitrina 18, de centru)*.

Vitrina 19, de centru, cuprinde cîteva dintre cele mai izbutite obiecte din os, lemn și fibre vegetale, descoperite în nordul Dobrogei la Troesmis, Beroe, Niculițel, și Toprai-chioi (sec. II—V e.n.).

Elementele de construcție expuse în sala V reprezintă baze de coloane și capitele aparținînd *ordinului simplu toscan* (Horia — *villa rustica*), capitel *ionic* (Noviodunum-cetate), capitel *compozit* (Troesmis-așezarea civilă) din sec. II—III e.n. și capitele *ionice cu impostă* din sec. VI e.n. descoperite într-o biserică creștină din cetatea Ibida (Slava Rusă).

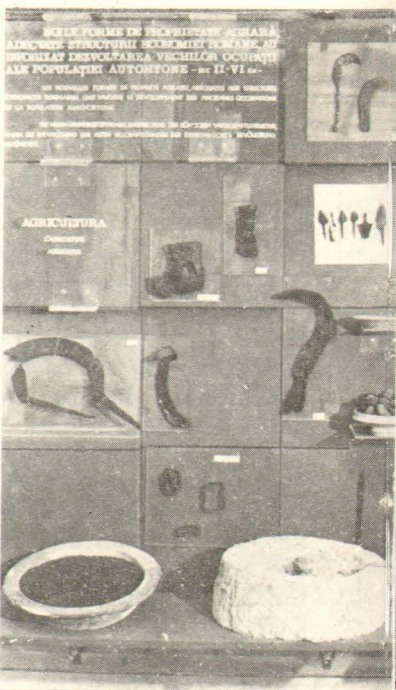
Pe postamente se află conducte ceramice (*apeducte*) racordate la un cămin realizat din calcar cochilifer.

Din sec. IV e.n. vechile culte păgîne sînt înlocuite treptat de noua religie adoptată de statul roman — *creștinismul (vitrina 20)*.

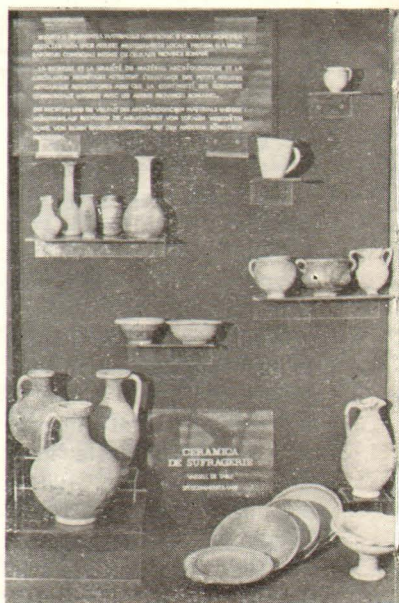
Vechimea creștinismului pe teritoriul României este confirmată arheologic de una din cele mai importante descoperiri din ultimile decenii — *Basilica paleocreștină de la Niculițel* ridicată în sec. al IV-lea conținînd în cripta sa martirică osemintele unor creștini martirizați în sec. III e.n. și sec. IV e.n. (*vitrina 21*). Din sec. V e.n. biserica creștină organizează în noua provincie Scythia Minor, 15 episcopate subordonate celui din Tomis, capitala provinciei. Creștinismul își exercită influența asupra culturii materiale și spirituale a romanității târzii (*vitrina 22*).

DACA SEC II-VI E.N.
DOBROGEA ROMANA
SEC I-VI E.N.

UNA CUMPARA DUCEREA DE CATRE ROMANI CARE
SUNT IN TRAIAN TRADUCI NUTRIE ROMANA DUCI IN BLAGI
DUPATA TRAIAN A CELOR DUCI OBLIGATI DE ACI CUMPARATI
SUNT INTERMEDIATA PLATI ROMANIA ROMANA E. CUMPARATI
SUNT INTERMEDIATA ROMANIA DE SEC II PTERANCI ROMANI DE ROMANA
DUCEREA DE ROMANI SA PLACATI DE CUMPARATI PLATI DE ROMANA
DUCEREA DE ROMANI SA PLACATI DE ROMANI ALI NALIGATI PLATI SA
GRATI ALI ROMANILOR SA TRAIAN: ROMANI, ROMANI



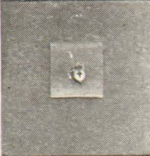
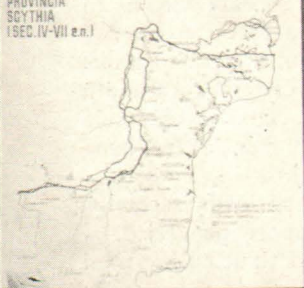
Vitrinele 23—24 cuprind piese de podoabă și accesorii vestimentare dintre cele mai reprezentative și mai răspândite în lumea romană. Se remarcă colierele de mărgelă din sticlă, cornalină și chihlimbar, descoperite la Beroe, tiparele de cercei descoperite la Dinogetia și Aegyssus (vitrina 23), cataramele de la Beroe (sec. IV—VI e.n. și încălțămintea de la Niculițel-Bădila (sec. II e.n.) vitrina 24. Exponatele arheologice demonstrează că romanizarea a reprezentat un proces dialectic de preluare selectivă de către populația autohtonă a elementelor esențiale ale culturii materiale și spirituale ale romanității. Până în sec. al VII-lea, Dobrogea este puntea prin care romanitatea își trimite în spațiul carpato-dunărean



DIN SECOLUL V, PE TERITORIUL DOBROGEI, BISEERICA REUSESTE SA ORGANIZAZE UN REȘCĂPĂTE CARE ERAU SUBORDONATE GELUI DIN TOMIS, CAPITALA PROVINȚEI SCYTHIA MINOR.



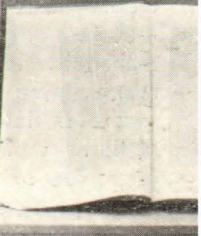
PROVINȚIA SCYTHIA (SEC. IV-VII e.n.)



FORMAȚIUNILE POLITICE-GENINE ÎN ANUL SAȘII SI ȘESTILĂ REFLECTĂ STADIUL DE DEZVOLTARE AL SOCIETĂȚII ROMÂNESCII DE LA GURILE DUNĂRII EGCALE

FORMAȚIUNILE POLITICE-GENINE ÎN ANUL SAȘII SI ȘESTILĂ REFLECTĂ STADIUL DE DEZVOLTARE AL SOCIETĂȚII ROMÂNESCII DE LA GURILE DUNĂRII EGCALE

FORMAȚIUNILE POLITICE-GENINE ÎN ANUL SAȘII SI ȘESTILĂ REFLECTĂ STADIUL DE DEZVOLTARE AL SOCIETĂȚII ROMÂNESCII DE LA GURILE DUNĂRII EGCALE



influențele lingvistice, economice, culturale, și religioase. Rezultatul final va fi crearea unei noi entități etnice și spirituale — poporul român și limba română.

B. PERIOADA MIGRAȚIILOR

Imperiul bizantin, în cursul secolelor VII—IX, trece printr-o puternică perioadă de criză politică și culturală, denumită «perioada secolelor întunecoase», perioadă ce face trecerea de la antichitatea greco-romană la epoca feudală timpurie.

De la începutul sec. VII teritoriul dintre Dunăre și Marea Neagră va fi și el martorul unui proces de adânci transformări social-economice, urmarea cărui va fi apariția și dezvoltarea unei noi culturi, denumită cultura «Dridu» sau «balcano-dunăreană», ce își are originea în cultura mai veche romano-bizantină sau romană provincială de epocă târzie (sec. IV—VI), constituind o continuare a acesteia și totodată dovada de netăgăduit pentru continuitatea de viață a poporului român, care a păstrat-o și a transmis-o mai departe populațiilor migratoare cu care a venit în contact. Dintre acestea, cele mai numeroase au fost triburile slave care la începutul sec. VII, au trecut și s-au așezat

în masă la sud de Dunăre, lor urmându-le, în ultimile decenii ale sec. VII, triburile proto-bulgare (*hărțile din vitrinele 25—26*).

În cadrul cercetărilor efectuate în așezarea de la Enisala și în necropolele de la Nalbant și Mihail Kogălniceanu, alături de ceramica aparținând populației românești (vase-borcan, castroane, ulcioare), ceramica lucrată la roată cu incizii orizontale și în val (*vitrinele 26—28*) a fost descoperită și ceramica tip «Praga» sau «Monteoru», lucrată cu mâna, din pastă de calitate inferioară, arsă castaniu, ceramică aparținând triburilor slave (*vitrina 26*). Dintre obiectele descoperite în inventarele mormintelor menționăm lame de cuțit și catarama din fier (*vitrina 28*).

Monedele bizantine (*vitrina 25*), în perioada secolelor VII—IX, continuă să circule fără întrerupere pe teritoriul Dobrogei, confirmând că legăturile acestui ținut cu Imperiul n-au fost întrerupte nici în această perioadă de mare criză; mai mult, ele nu exclud ipoteza că anumite așezări mai de seamă, între care amintim Lykostomion, centrul comandamentului flotei bizantine din Pontul Stîng, au continuat să fie în stăpînirea efectivă a Imperiului bizantin în anumite etape ale perioadei secolelor VII—X.

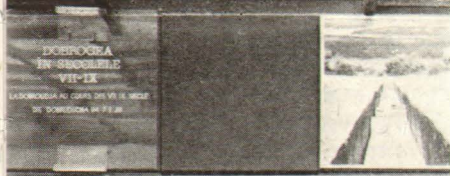
În procesul de formare a noii culturi și a poporului român, puternic bastion al romanității în această regiune, teritoriul dintre Dunăre și Marea Neagră a jucat un rol de mare importanță.

C. DOBROGEA LA ÎNCEPUTUL EVULUI MEDIU

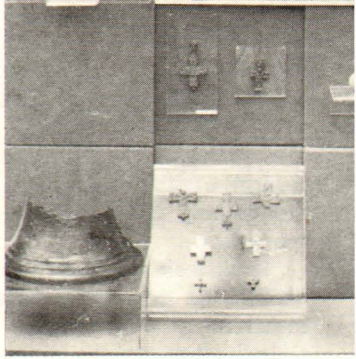
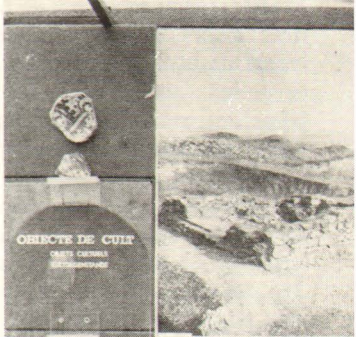
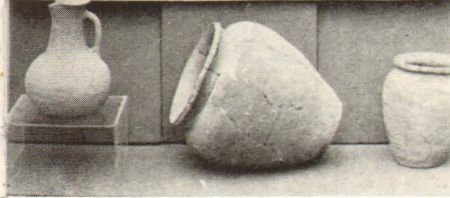
Momentul «primele formațiuni politice românești din secolele X—XII» marchează o etapă din istoria patriei noastre. Formarea cnezatelor și voievodatelor românești se înscrie ca o urmare firească a dezvoltării social-economice, lucru ce se simțea necesar și ca urmare a numeroaselor atacuri externe. Pe o hartă mare din piele, de forma unui scut, sînt localizate o serie de localități importante din această perioadă. Momentul este întregit cu un mulaj după «*inscripția lui Jupan Dimitrie*», din anul 943, descoperită la Mircea Vodă, județul Constanța.

La sfîrșitul sec. X teritoriul dintre Dunăre și Marea Neagră intră în componența Imperiului Bizantin. Dobrogea capătă o organizare administrativă proprie fiind organizată în *thema de Paradunavon* sau *Parisrion*. Noua *themă* va cunoaște o înfloritoare viață economică, lucru consemnat atît de izvoarele istorice ale vremii cît și de numeroasele descoperiri arheologice.

În primele vitrine sînt prezente materiale ce-au rezultat în urma cercetărilor făcute în așezările de la Garvăn — Dinogeția și Tulcea. Primele exponate ne vorbesc despre



MIGRAȚIA LINOR POPULATE PE TERITORIUL ROMANESC
(VI-VIII)



practicarea agriculturii — un fier de plug foarte bine păstrat, despre prelucrarea metalelor, la Dinogeția fiind scos la iveală un atelier de fierar, sau despre meșteșugul prelucrării ceramicii (*vitrinele 28—30*). Prezintă prin numeroase descoperiri, ceramica de aici ne arată un meșteșug în plină dezvoltare, documentat aproape în fiecare așezare dunăreană. La ceramica de uz comun, oale-borcan, castroane, ulcioare etc., trebuie să adăugăm și unele exemplare frumos smălțuite, care erau aduse de la Constantinopol (*vitrinele 29—33*). Vîrfurile de săgeți din fier sau corn, bilele de praștie, (*vitrina 31*) dovedesc că perioadele de liniște alternau cu momente cînd populația trebuia să lupte din greu cu valurile de migratori ce s-au succedat pe teritoriul Dobrogei.

Ana Comnena în «*Alexiada*» — volum ce este prezentat în fascimil (*vitrina 31*) — menționează pentru această perioadă existența în zona gurilor Dunării a trei formațiuni politice: Tatsos, Satza și Seslav, fapt ce indică gradul de maturitate politică atins de societatea românească de aici.

Într-o vitrină alăturată (*31*), cu ajutorul unei hărți și a monedelor bizantine din sec. XI, se prezintă circulația monetară.

În *vitrinele* următoare (*33—35*) sînt prezentate numeroase obiecte de podoabă și cult, care atestă prelucrarea osului, metalului și a sticlei. Ne rețin atenția brățările de sticlă și inele din argint descoperite în cimitirul cetății Isaccea (*vitrina 34*) crucile-relicvar și oule smălțuite (*vitrina 35*), elemente caracteristice culturii materiale dobrogene, și bustul unui bărbat (sec. XI), care reprezintă o descoperire singulară la noi în țară (*vitrina 34*).

Următorul moment, consacrat «*Țărilor Române în sec. XIV*», atestă constituirea statelor medievale românești de sine stătătoare: Țara Românească, Moldova și Dobrogea. Existînd ca entități politice separate, aceste state au întreținut, de-a lungul evului mediu, strînse relații politice, economice și culturale.

Exponatele din *vitrinele 37—39* vorbesc despre cultura materială din Dobrogea, stat medieval, constituit și afirmat în timpul lui Dobrotici. Domină piesele de armament: pinteni, săgeți, sulițe sau lănci, dar alături de ele se află și frumoase piese ceramice smălțuite ce atestă legăturile cu Bizanțul. Dintre exponate se remarcă un disc decorativ smălțuit, găsit la Isaccea, reprezentînd unul dintre cele mai timpurii exemplare de la noi din țară (sec. XIII—XIV). Celelalte materiale s-au descoperit în cetatea de la Enisala, fortificație ce a jucat un rol important în Dobrogea secolelor XIII—XV.

Că este așa ne-o dovedește faptul că alături de Isaccea, aceasta a fost una din primele fortificații cucerite de către turci în momentul cînd au pătruns în Dobrogea.

Momentul următor «Țara Românească în sec. XIV—XV» — reprezintă una dintre etapele cele mai zbuciumate din istoria Dobrogei. Parte componentă a Țării Românești condusă de Mircea cel Bătrîn din anul 1389, Dobrogea va fi apărată cu succes, în timpul acestui domnitor, de numeroasele atacuri otomane îndreptate împotriva ei. Ilustrativ, în acest sens, este mulajul după inscripția descoperită la Silistra, pusă de locuitorii orașului pentru a comemora victoria obținută de Mircea cel Bătrîn împotriva turcilor, în 1407—1408. Acestuia i se alătură un alt document emis de mănăstirea Tismana în anul 1406 din care reiese că Mircea cel Bătrîn stăpînea pe «...amîndouă părțile pe toată Podunavia încă și pînă la Marea cea Mare și stăpînitor al cetății Dîrstorului».

În ciuda eforturilor întreprinse de Imperiul Otoman aflat în plină expansiune, Dobrogea rămîne parte integrantă a Țării Românești. În anul 1417, turcii reușesc să cucerească sudul provinciei dintre Dunăre și Mare. Momentul este ilustrat de un facsimil după o miniatură dintr-o cronică turcească ce consemna acest eveniment (vitrina 40).

SALA VI

A. SITUAȚIA DOBROGEI ÎN TIMPUL DOMINAȚIEI OTOMANE

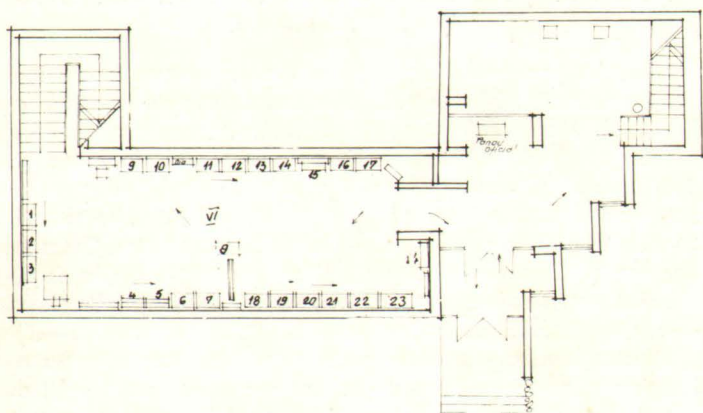
Sala VI prezintă o continuare firească a evenimentelor din cursul sec. XV—XVIII. Momentul «Lupta comună a Țărilor Române împotriva învaziilor străine» marchează efortul comun al domnitorilor din Țara Românească, Moldova și Transilvania pentru apărarea gurilor Dunării sau pentru recucerirea teritoriului pierdut în timpul lui Mircea cel Bătrîn. Imaginilor ce redau Castelul de la Hunedoara, Cetatea Poenari și Cetatea Neamțului, li se alătură facsimile după cronicile vremii: *Letopisețul de la Bistrița* (sec. XVI), J. Duglosz — *Historiae Polonicae*, *Cronica Poloniarum* (vitrinele 1—3) sau citate din documentele vremii care împreună redau o imagine sugestivă despre lupta antiotomană dusă de Vlad Tepeș, lanțu de Hunedoara și Ștefan cel Mare de-a lungul veacului al XV-lea.

Raportul forțelor angajate în luptă este însă net de partea turcilor. Imperiul Otoman aflat în plină expansiune spre interiorul Europei nu putea neglija importanța economică și strategică a regiunii gurilor, Dunării. În anul 1484, prin cucerirea Chilieș de către armata condusă de sultanul Baiazid al II-lea, acest ținut este trecut sub dominația politică a Imperiului pentru o lungă perioadă de timp.

Noi încercări de scuturare a dominației otomane au loc la sfârșitul sec. XVI. Mihai Viteazul, înainte de a trece la înfăptuirea unirii celor trei principate, întreprinde atacuri sistematice în Dobrogea. Acum au loc lupte cu garnizoanele otomane din Măcin, Babadag, Hîrșova, Tulcea. Conform înțelegerii cu Mihai Viteazul, în același timp, Aron Vodă domnitorul Moldovei, intervine la Isaccea și la Chilia. Ecouri ale acestor lupte sînt prezente în numeroase cronici europene contemporane, care sînt înfățișate, în facsimil, în două vitrine (4—5).

Acestea sînt completate cu o armură din sec. XVI, care intra în dotarea oștilor române, un coif occidental de luptă din sec. XV (unicat la noi în țară în acest moment) și un coif oriental din sec. XVII. În continuare, expoziția ilustrează dezvoltarea economică a societății românești în epoca medievală. În vitrinele 9—11 (peretele din stînga) s-au expus unelte folosite în agricultură, principala ocupație a poporului nostru (o dicanie, un vălătuc, tipare de caș). Apoi se prezintă piese ce încearcă să reconstituie un atelier de fierar (clești, ciocane, dălți).

Următoarele vitrine (12—14) sînt consacrate cunoașterii



PLAN. PARTER
PAVILIONUL I

vieții orășenești. Aici se cuvine să menționăm, în primul rînd, o fotocopie după o hartă a Moldovei întocmită de un geograf german — H. Reichstorfer la 1541 (vitrina 13). Această hartă reprezintă cea mai veche mențiune documentară pentru orașul Tulcea, care apare aici sub forma



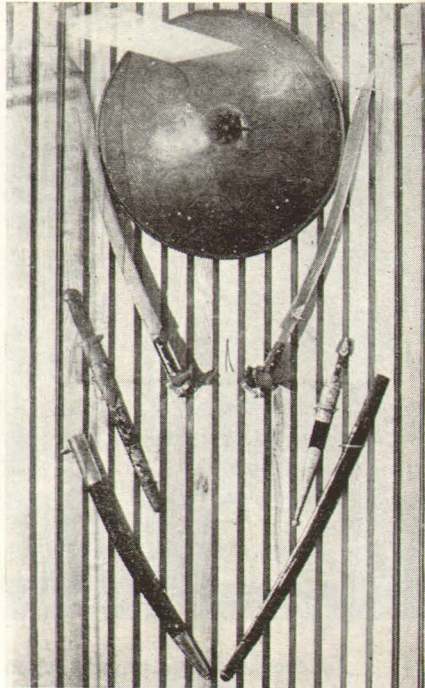
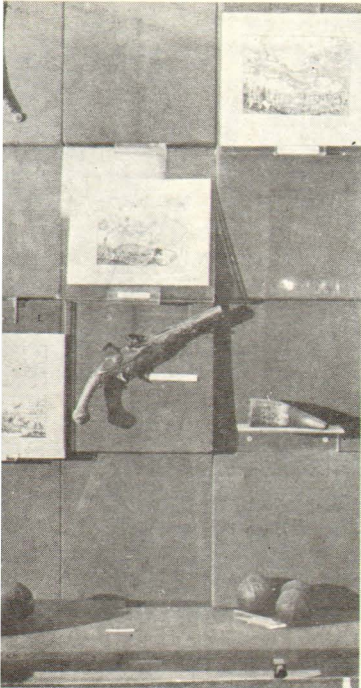
Tuncza. Alte orașe dobrogene — Babadag, Măcin, Isaccea, sînt menționate de cronici turcești din sec. XVII, cum ar fi K. Celebi-Cihannuma sau M. Neșri-Ghannuma.

Comerțul activ existent, legăturile dintre țările române sînt ilustrate în *vitrina 14*, în care alături de monede apar vase de sticlă de Murano (Italia) sau făcute în diferite manufacturi transilvănene.

După o lungă perioadă de liniște și pace, începînd cu a doua jumătate a sec. XVIII, Dobrogea va deveni teatru de război. Războaiele ruso-turce (1768—1774, 1787—1792), ca să nu amintim decît pe principalele dintre ele, vor duce la distrugerea principalelor fortificații: Babadag, Isaccea, Tulcea, Măcin. Satele sînt și ele distruse, populația decimată sau împrăștiată. În cadrul a două *vitrine (16—17)* sînt expuse facsimile după planul de luptă precum și arme de epocă: pistoale, cornuri pentru praf de pușcă și ghiulele.

În două *vitrine (18—19)* sînt concentrate mai multe podoabe ce au rezultat în urma cercetărilor arheologice întreprinse în necropola medievală sătească de la Enisala (sec. XV—XVIII): aici se impun, prin bogăția și diversitatea lor, inele și cercei de argint, mărgelile, sau unele accesorii vestimentare.

Ilustrarea dezvoltării culturii românești se bazează pe ideea circulației cărții românești care a contribuit la trezirea conștiinței unității de neam a tuturor românilor. În



prima vitrină este prezentat fenomenul apariției scrisului în limba română, ilustrat prin cel dintâi text (ce se păstrează) în limba română — scrisoarea lui Neacșu din Cîmpulung adresată în 1521, iunie 29—30 lui Johannes Benkner, judele Brașovului. Tot aici se află un alt facsimil după prima carte tipărită la noi în țară, grație activității lui Macarie (1508).

În vitrinele următoare (20—21) este prezentată cultura în sec. XVII—XVIII, moment de plină afirmare a culturii românești aflată în strîns contact cu marile curente culturale europene. Aici sînt prezentate facsimile după cronici semnate de marii noștri cărturari: Grigore Ureche, Miron Costin, și stolnicul Constantin Cantacuzino.

Expoziția continuă cu prezentarea operelor ilustrațiilor reprezentanți ai Școlii ardelenice: Gheorghe Sincai, Petru Maior, Samuil Micu (vitrina 22).

B. EPOCA MODERNĂ

Din documentele existente rezultă cu certitudine că în sec. XIX, sub aspect numeric, economic, cultural și național, în Dobrogea, a fost asigurată nu numai permanența elementului românesc, dar și amplificarea și diversificarea legăturilor sale cu Principatele și Transilvania și apoi cu România, după constituirea ei ca stat.

Pe fondul simțămîntului de neam, al conștiinței vechimii și permanenței lor, toate marile evenimente din istoria țărilor române din veacul al XIX-lea au avut în rîndul românilor din Dobrogea un ecou care s-a amplificat pe măsură ce națiunea a simțit clipa independenței.

Ultima parte a sălii a VI-a și sălile VII și VIII din Pavilionul II sînt dedicate istoriei moderne și contemporane a județului Tulcea.

Cristalizată în texte fundamentale de cronicarii secolului al XVII-lea ideea unității de neam, origine etnică și limbă a românilor a fost amplificată și fundamentată de noi argumente: științifice și documentare de gînditorii, filologii și istoricii Școlii ardelenne, devenind punct prioritar al programului politic al luptătorilor pentru înfăptuirea statului român unitar.

Un loc aparte în expoziție a fost dedicat acestor cărturari ai neamului românesc.

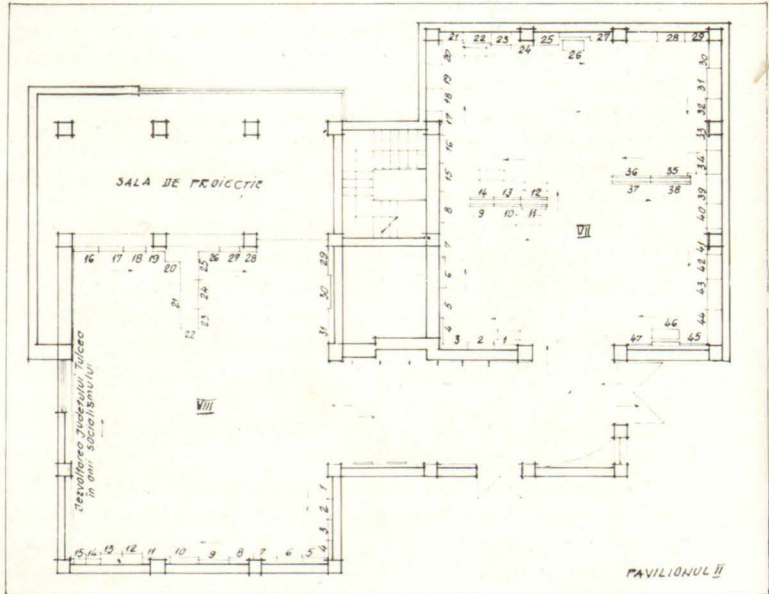
Revoluția de la 1821, așa cum se menționează în textul de prezentare marchează începuturile istoriei moderne a României. Materialele expuse prezintă principalele momente ale revoluției. În vitrina 22 este expusă o armă contemporană evenimentelor. Cu acest eveniment se încheie expoziția de bază a secției de istorie a Muzeului «Delta Dunării» în primul Pavilion. În al II-lea Pavilion, sînt tratate principalele momente ale istoriei moderne și contemporane ale județului Tulcea în contextul istoriei naționale.

SALA VII

Expunerea începe cu Revoluția română de la 1848. Acest moment este ilustrat pe un număr de *trei panouri* dintre care cel din mijloc a fost folosit pentru a se etala *hartă cu centrele revoluționare și localitățile unde au avut loc răscoale țărănești*. Sub hartă se află o vitrină conținînd două *săbii*, un *pistol* și două *cartușiere*. Ca un element cu totul inedit reține atenția *scrisoarea cifrată a lui Ion Ghica trimisă din Babadag lui Nicolae Bălcescu în care se menționează adunarea sătenilor din Niculițel cu ocazia citirii Proclamației de la Islaz*.

Panoul următor este destinat consemnării unor evenimente pe plan internațional ce au premers actului Unirii din 1859: Războiul Crimeii, Tratatul de pace de la Paris (1856) și înființarea Comisiei Europene a Dunării (1857). În această vitrină se remarcă *Buletinul oficial al marelui cărturar Gheorghe Asachi trimis românilor din satul Mahmudia la 1853*.

Momentul 1859 este intitulat «*Constituirea statului național român*». Tema este dominată de o pictură ce redă



portretul primului domn ales prin voința națiunii, Alexandru Ioan Cuza. Un loc aparte se acordă reformelor realizate de domnitorul Cuza. Astfel sînt expuse documente privind împrumutarea clăcașilor, broșura « Legea rurală » publicată



În 1864, imaginile universităților din Iași și București, *fotografia originală cu autograf a domnului Alexandru Ioan Cuza.*

Actul Unirii a avut un puternic ecou în teritoriile românești aflate sub dominația străină. Sub influența acestuia a luat amploare mișcarea de emancipare a românilor din aceste teritorii. În acest sens, expoziția prezintă o *suită de documente și fotografii privind înființarea primei școli românești, fotografia primului corp didactic și prima publicație tipărită în orașul Tulcea.* Războiul pentru cucerirea independenței de stat a României 1877—1878, a readus în hotarele țării străvechiul pământ românesc al Dobrogei. Panourile și vitrinele acordă acestui moment o importanță deosebită. Titlul temei: «1877—1878. Cucerirea independenței de stat a României» este flancat de steaguri tricolore. Numeroase imagini completează tema. Printre acestea amintim *ziarele militare publicate la Tulcea, fotografii redând luptele purtate de ostașii români la Plevna, harta operațiunilor militare, brevete, imaginea monitorului turcesc Duba-Seify scufundat de șalupa «Rîndunica» în 1877, un desen de epocă prezentînd intrarea trupelor rusești la Tulcea, aspecte ale orașului Tulcea în anul 1877, etc.*

Temei «Județul Tulcea între 1878—1916» i-au fost acordate mai multe panouri. Pentru început este redată *harta județului Tulcea cu cele patru plase: Măcin, Babadag, Tulcea și Sulina.* Un grupaj conține *titlurile primelor ziare apărute în județul Tulcea: «Steaua Dobrogei» (1879), «România Transdunăreană», «Mahmudia» etc.* Sînt etalate în continuare materiale originale de un interes deosebit cum sînt: *broșura «Organizarea administrativă a Dobrogei», fotografia originală cu membrii primului consiliu județean Tulcea la 1878, file cu Bugetul Comunei urbane Tulcea 1900—1901 și 1903—1904.* Economia județului Tulcea cunoaște la sfîrșitul sec. al XIX-lea și începutul sec. al XX-lea o învioreare considerabilă. În acest sens, pe un panou se află *expusă prima gazetă de profil economic ce a apărut la Tulcea în 1906 — «Dobrogea economică».* Alături se află *expus «Statutul primei societăți economice din județul Tulcea, fondată în orașul Sulina în 1894.* Mai sînt expuse *broșurile cuprinzînd «Legea pentru înființarea noului sistem monetar» și «Instrucțiuni pentru măsurarea capacității», fotografia firmei de comerț Vladimirof, imaginea carierei de piatră de la Tulcea, manșete de ziare redînd titlul unor periodice economice cum sînt «Vocea funcționarului», «Voința», «Ecolul Tulcei», «Vocea adevărului».* În ce privește agricultura județului, au fost redată *acte și titluri de împrumut din 1883, 1885, 1904, textul unei învoielii agricole de la sfîrșitul sec. al XIX-lea,*

fotografiile cu imagini de case și mori de vînt din mediul rural.

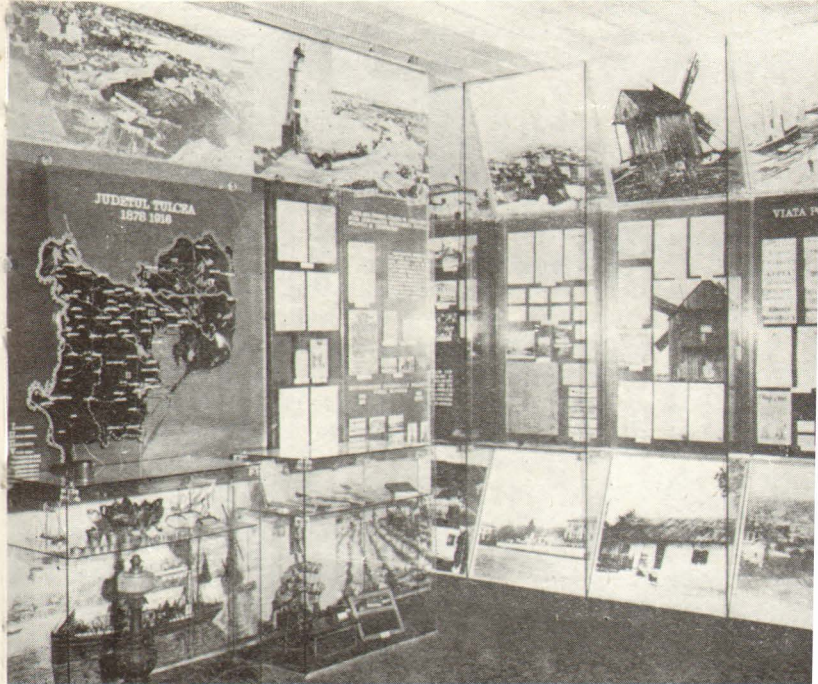
Viața politică din județul Tulcea la începutul sec. al XX-lea, este prezentă printr-un număr impresionant de ziare, pentru nivelul și dezvoltarea județului, de o coloratură politică foarte diversă. Se remarcă dintre periodice « Dobrogea liberă », « Conservatorul Tulcei », « Democratul », « Centrul Dobrogei », « Voința Tulcei », etc.

Momentul formării proletariatului industrial din România în a doua jumătate a sec. al XIX-lea și care s-a afirmat de la început ca o forță socială importantă, este conturat plenar în cadrul expoziției. Sînt expuse coperțile lucrărilor « România viitoare » (1880), « Ce vor socialiștii români » (1886), precum și prima filă din Statutul Clubului muncitorilor din București (1890). Mișcarea socialistă și muncitorească din județul Tulcea a fost deosebit de puternică. În fruntea ei s-au aflat socialiști ca: C. Racovski, I. C. Atanasiu, Ștefan Grigoriu, Iosiv Naumov ale căror portrete se află în expoziție. Decupaje din presa vremii informează despre mișcarea socialistă din județul Tulcea, menționînd întrunirile și grevele ce au avut loc în oraș, incidente soldate cu arestarea socialistului I. C. Atanasiu, relatarea privind sărbătorirea zilei de 1 Mai. Sînt prezente file din ziarele socialiste tulcene « Alarma Dobrogei » și « Dunărea socialistă ». În vitrina atașată panourilor se află cîteva volume ce au aparținut Clubului socialiștilor din Tulcea.

Dezvoltarea culturii în județul Tulcea pînă la primul război mondial este susținută în expoziție prin fotografiile cu grupuri de elevi de la școlile din Măcin, Sulina, Tulcea, cataloage școlare, afișe anunțînd spectacole teatrale sau concerte ale formației simfonice din Sulina, ziare literare și umoristice, ca: « Arhiva Dobrogei », « Caraghiosul », « Colnicul Hora », « Paraponisitul ».

În vitrina de centru se găsesc manuale școlare și rechizite din această perioadă ce vin să completeze tema privind cultura tulceană la începutul sec. al XX-lea.

Prin intermediul momentului « *Județul Tulcea în anii primului război mondial* » s-a urmărit sublinierea contribuției acestui județ la realizarea statului național unitar român. În suita materialelor aflate pe panouri și care începe cu ziarul « Universul » din august 1916 prin care se anunță că România a declarat război Austro-Ungariei sînt redade aspecte de pe frontul de la Mărășești, imaginea trupelor române pe frontul de la Oituz, brevet de acordare a medaliei « Virtutea militară » de război, cls. a II-a unui sergent din Regimentul Tulcea nr. 33, o fotografie cu soldați și o infirmieră din județul Tulcea pe frontul din Moldova și mai multe cărți poștale trimise de pe front acasă, familiilor.



Pe următoarele trei panouri, situate la mijlocul peretelui opus intrării în sală, este tratat momentul « 1918 — crearea statului național unitar român ». Panoul din centru cuprinde o hartă redând hotarele României după 1918. Vitrina mică atașată panoului conține armament din timpul primului război mondial. Lângă acesta se află o altă vitrină în interiorul căreia au fost așezate ordine și medalii primite de ostașii români în timpul războiului și un album redând scene din timpul războiului. Dintre materialele expuse se remarcă două grupuri de vederi cu aspecte din principalele localități din România anului 1918, actele istorice adoptate de adunările naționale de la Alba-Iulia, Cernăuți și Chișinău și Tratatul de pace încheiate de România cu Austria, Germania și Bulgaria prin care se recunoștea realizarea statului național unitar român.

Panourile următoare oferă numeroase date și informații privind dezvoltarea economică a județului Tulcea în contextul consolidării statului național unitar român. Fotografii cu imagini din Tulcea interbelică, vase pe Dunăre, aspecte din portul Sulina și drăgi pe brațul Tulcei ilustrează dezvoltarea economică a județului.



Sînt prezente grafice cu date privind suprafața județului Tulcea (8430 km²), numărul de locuitori — 109780, numărul întreprinderilor industriale în anul 1938 (52) și numărul muncitorilor (1302 din care 667 calificați).

Greva generală din 1920 a avut o largă desfășurare în județul Tulcea, atestată de numeroasele documente cuprinse și în expoziție dintre care Rapoarte oficiale referitoare la grevă, fotografiile cu membrii sindicatului din Sulina în anul 1920, fotografia cu socialiștii tulceni participanți la grevă, rapoarte ale poliției tulcene legate de măsurile represive luate de autorități împotriva mișcării revoluționare precum și două decupaje din presa muncitorească referitoare la pregătirea primului Congres al P.C.R.

Făurirea *Partidului Comunist Român* în urma hotărîrilor Congresului general din 8—12 mai 1921, a ridicat pe o treaptă superioară lupta proletariatului și a celorlalte mase muncitoare, a tuturor forțelor progresiste și democratice din țară pentru libertate socială și națională, a marcat un moment de maximă însemnătate pentru istoria întregului nostru popor.

Pe panourile expoziției au fost expuse o serie de materiale care vorbesc despre hotărîrea clasei muncitoare de a-și făuri pe baze noi, marxiste, partidul său de avangardă,

pregătirea în desfășurarea congresului început la 8 mai 1921 și represaliile la care s-au dat autoritățile pentru a împiedica buna desfășurare a acestuia. Din materialele expuse, ținem să menționăm: Ordinea de zi a Congresului, Rapoartele poliției referitoare la acțiunile socialiștilor din județ în preajma deschiderii Congresului și Procesul verbal al organizației socialiste tulcene privitor la participarea la Congres, prin care se exprimă azeziunea la hotărîrea de transformare a Partidului Socialist în Partid Comunist. Urmarea directă a făuririi P.C.R. a fost organizarea luptei tineretului prin crearea organizației sale comuniste Uniunea Tineretului Comunist. Sînt expuse materiale ce vorbesc, pe de o parte, despre pregătirea Congresului, Proiectul de program și Ordinea de zi a primului Congres U.T.C. iar pe de altă parte, măsurile luate de autoritățile împotriva tinerilor, a reprezentanților acestora, care au participat la Congres.

Pe panourile următoare sînt expuse materiale care se referă la *dezvoltarea economică a județului Tulcea*, imagini legate de electrificarea orașului Tulcea, Buletinele Camerei de comerț din Tulcea pe anii 1928—1930, ilustrînd o dezvoltare mai accentuată a comerțului — și statistica creșterii numărului locuitorilor orașului. În vitrina ce însoțește aceste panouri sînt expuse cataloage școlare, manuale pentru diferite clase, reviste de cultură, fotografia corului « Freamătul Deltei » din Sulina în anul 1926, etc., exponate ce se referă la dezvoltarea culturii în județul Tulcea în perioada interbelică.

Luptele revoluționare desfășurate de clasa muncitoare între anii 1929—1933 sînt ilustrate cu materiale ce vorbesc despre condițiile grele de muncă și de viață ale maselor largi în anii crizei mondiale, organizarea muncitorilor la inițiativa P.C.R. în sindicate și acțiunile desfășurate de acestea, realizarea Blocului muncitoresc țărănesc, puternicile greve ale muncitorilor mineri, ceferiști și petroliști conduse de P.C.R., ecoul acestora în țară și străinătate. Un loc aparte, în expoziție, îl ocupă prezentarea activității tînărului luptător revoluționar Nicolae Ceaușescu, care s-a ridicat cu tărie în apărarea ceferiștilor judecați la Craiova în 1934.

În anii care au urmat crizei generale a capitalismului, lupta maselor populare în frunte cu comuniștii, s-a amplificat ca urmare a pericolului fascist, a pregătirilor de război lansate de cercurile reacționare internaționale. Ziare editate de către organizații conduse și îndrumate de P.C.R. « Ecoul » « Horia », « Buletinul de acțiune contra fascismului », imagini din timpul unor manifestații antifasciste, Acordul de Front popular încheiat la Țebea în 6 decembrie 1935,

fotografii cu comuniști dobrogeni în detenție la Constanța, extrase din presa vremii despre procesele comuniștilor de la Iași, Cluj, Craiova, Chișinău, constituie o parte din exponate ce ilustrează tema « Lupta maselor populare în perioada 1935—1937 ».

O temă care stîrnește un interes deosebit este aceea privitoare la *participarea activă a României pentru realizarea unei securități reale în Europa*, a stabilirii unor relații de colaborare între toate statele pe baza respectării principiului dreptului internațional al suveranității și independenței, la lupta maselor din țara noastră împotriva fascismului agresiv. Astfel, pe un panou se dau date și imagini privind Conferința Micii Antante de la Praga, ratificarea Acordului româno-sovietic privind definirea agresiunii, semnarea pactului de înțelegere balcanică, activitatea desfășurată pe plan internațional de ministrul de externe al României Nicolae Titulescu, participarea unor voluntari români la luptele pentru apărarea republicii spaniole, etc. Un moment de seamă al luptei împotriva fascismului a constituit-o grandioasa manifestare de la 1 Mai 1939 desfășurată la București și în organizarea căreia un rol hotărîtor l-a avut tovarășul Nicolae Ceaușescu. În continuare, în expoziție sînt etalate extrase din presa vremii ce relatează despre acțiunile de protest împotriva agresiunilor săvîrșite de Germania hitleristă și Italia fascistă, marile mitinguri de protest ale întregului popor român împotriva odiosului Dictat de la Viena prin care nord-vestul Transilvaniei era smuls din trupul țării și alipit Ungariei horthyste.

Tema « *Rezistența poporului român împotriva dictaturii antonesciene și a dominației hitleriste* » este susținută expozițional de o serie de fotografii și documente de epocă care vorbesc de lupta dusă de masele populare din țară condusă de P.C.R. împotriva războiului. Sînt expuse, Platforma-program din septembrie 1944, imagini cum era sabotată mașina de război, documente ale poliției din Tulcea, fotografie cu militanții antifasciști în lagărul de la Tîrgu-Jiu între care se află tovarășul Nicolae Ceaușescu, imaginea unor comuniști tulceni în lagărul de la Constanța în anul 1943, manifeste și fluturași cu conținut antifascist, bancnote pe care erau imprimate lozinci antiantonesciene și anti-hitleriste. În continuare, pe un panou sînt expuse documente care vorbesc despre pregătirea insurecției din august 1944.

Pe trei panouri este tratat momentul « *23 August 1944. Revoluția de eliberare națională și socială, antifascistă și antiimperialistă* » care încheie circuitul primei săli.

Pe panoul din centru este plasată harta insurecției armate din august 1944 și a operațiunilor militare de eli-

berare a teritoriului patriei de sub ocupația trupelor hitleriste. Vitrina de sub hartă conține armament folosit în timpul insurecției. Pe panoul din stînga un montaj de fotografii redă imagini cu luptele ce s-au purtat pentru apărarea capitalei și alungarea trupelor germane, alături de Comunicatul ce anunța încetarea ostilităților militare Uniunea Sovietică și întoarcerea armelor împotriva Germaniei hitleriste, Apelul C.C. al P.C.R. privind victoria insurecției armate, ediția specială a ziarului « România liberă », imagini de la mitingurile și manifestațiile ce s-au ținut în urma victoriei insurecției, prima la 30 august 1944, a trupelor sovietice pe străzile Bucureștiului, documente ce atestă dezarmarea unor unități germane pe teritoriul județului Tulcea. Pe panoul din dreapta se dau date și documente privind contribuția României la războiul antihitlerist. În vitrină sînt prezentate ordine și medalii cu care au fost răsplătiți pentru faptele lor de vitejie soldații români în războiul antihitlerist.







SALA VIII

ISTORIA CONTEMPORANĂ

În sala a VIII-a expunerea începe cu tema « *Județul Tulcea în perioada revoluției democratice* ». O serie de documente vorbesc de contribuția maselor, din această parte a țării, la lupta pentru democratizarea aparatului de stat, pentru înlăturarea elementelor reacționare aflate la conducerea județului. Astfel au fost expuse : documente privind constituirea Frontului Național Democrat din Tulcea la 6 noiembrie 1944, Procesul-verbal de înființare a celulei P.C.R. din comuna Periprava la 6 noiembrie 1944, documente ce atestă instalarea în 1944 a primului prefect democrat la Tulcea, Procesul verbal de înființare a Organizației Frontului Plugarilor din comuna Telița, fotografia care a imortalizat sărbătorirea zilei de 1 Mai 1945 în orașul Tulcea.

Expoziția oferă în continuare, imagini privind formarea primului guvern revoluționar democrat la 6 martie 1945, reforma agrară, Conferința Națională a P.C.R. din Octombrie 1945, care a trasat ca principală sarcină refacerea economiei țării; proclamarea Republicii la 30 Decembrie 1947; națio-

nalizarea principalelor mijloace de producție și trecerea la cooperativizarea agriculturii, creîndu-se astfel sectorul socialist al economiei țării.

Prin intermediul unui grupaj de materiale sînt redatăe lucrările *Congresului al IX-lea al P.C.R.*, la care tovarășul Nicolae Ceaușescu a fost ales în funcția de secretar general al P.C.R., Congres care deschide o nouă eră — cea mai fericită din istoria poporului nostru. Este apoi redată proclamarea R.S.R. în august 1965. Panourile următoare prezintă sugestiv *Congresul al X-lea al P.C.R.* ținut în anul 1969 și *Congresul al XI-lea* din 1974.

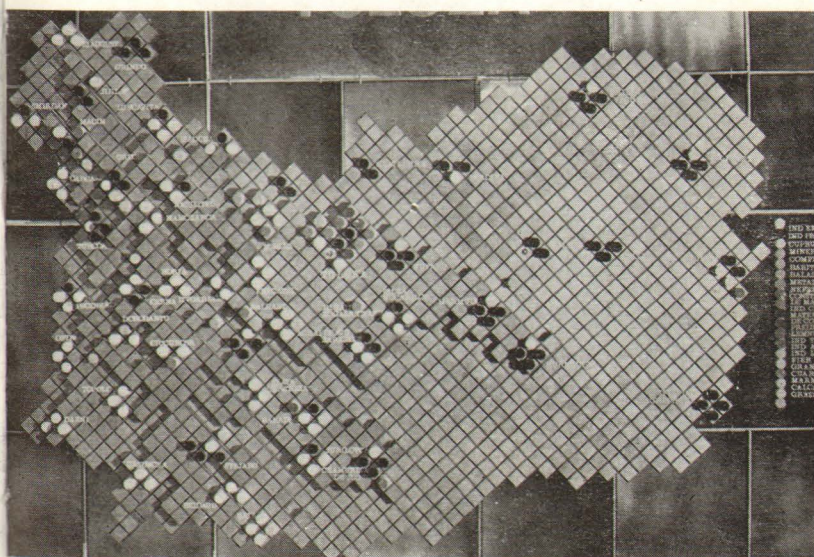
Pe peretele central al sălii este prezentată tema « *Din istoria nouă a patriei. Ani de puternică înflorire a județului Tulcea* ». Tema este redată printr-un uriaș montaj de diapozitive color și alb-negru ce relevă ritmurile înalte de dezvoltare ale județului, realizările obținute de oamenii muncii de pe aceste meleaguri în industrie și agricultură. În registrul superior sînt înfățișate scene prezentînd vizitele de lucru ale tovarășului Nicolae Ceaușescu în județul Tulcea. În registrul inferior sînt redatăe o serie de date sugestive privind suprafața județului (8430 km² — respectiv 3,5% din suprafața țării), populația 259.102 locuitori (1980), numărul orașelor (4), al comunelor (43) și satelor (133). În centrul montajului este amplasată o hartă ce figurează dezvoltarea industrială a județului.

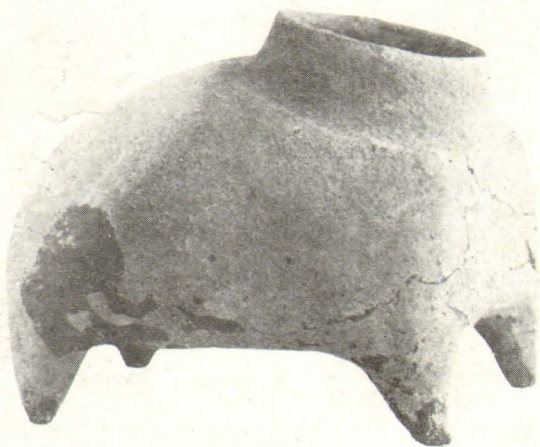
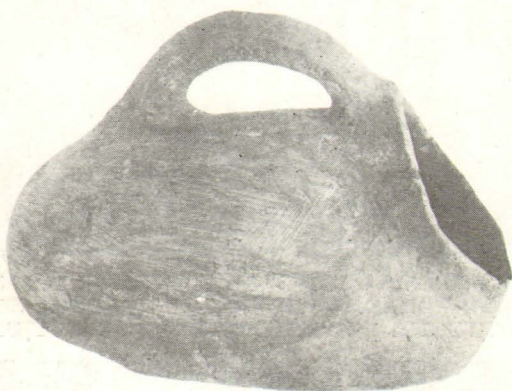
Un spațiu special este acordat prezentării democrației socialiste, democrație de tip superior care implică largă participare a maselor la conducerea vieții sociale și naționale. Datele se referă la compoziția socială și națională atît a Marii Adunări Naționale cît și a Consiliilor populare din județul Tulcea. Sînt redatăe apoi formele instituționalizate privind participarea maselor la conducerea treburilor statului. Pe un panou special este redată alegerea, în martie 1974, în funcția de președinte al Republicii a tovarășului Nicolae Ceaușescu ca o recunoaștere a personalității sale de om politic și de stat, militant neabătut pentru binele patriei, al poporului.

Ultimile două teme ale expoziției de bază a secției de istorie a Muzeului « *Deltei Dunării* » Tulcea prezintă *Congresul al XII-lea al P.C.R.*, Congres care a stabilit linia politică generală și direcțiile fundamentale ale dezvoltării societății noastre în următoarea etapă și « *România pe meridianele lumii* » — redată printr-o hartă ce marchează țările cu care întreținem relații, un grafic cuprinzînd relațiile diplomatice, economice ale țării noastre și legăturile existente între P.C.R. și alte partide comuniste și muncitorești, socialiste și social-democrate și cu partide de guvernămînt.

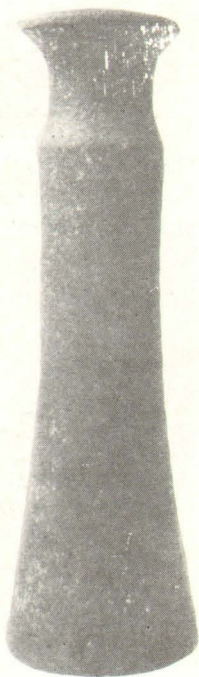
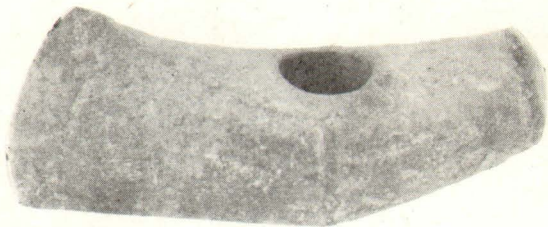


VIZITA DE LUCRU A SECRETARULUI GENERAL AL PARTIDULUI
 COMUNIST ROMÂN — TOVARĂȘUL NICOLAE CEAUȘESCU
 LA TULCEA ȘI HARTA ECONOMICĂ A JUDEȚULUI

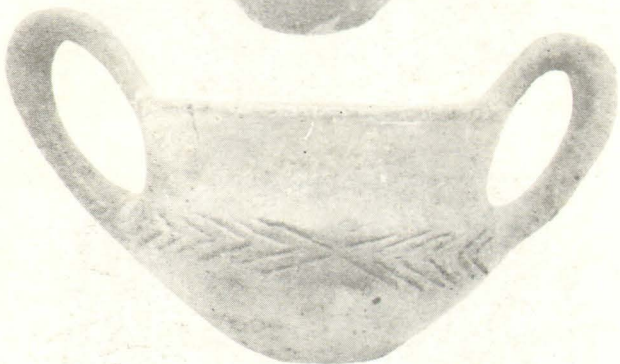
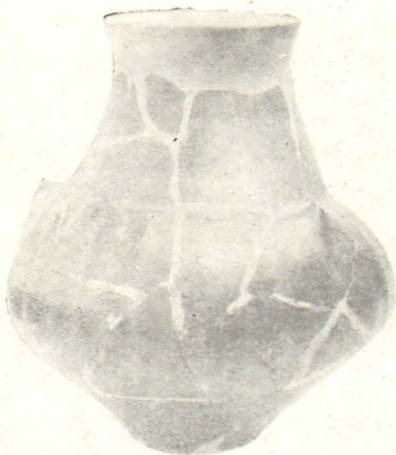




VASE NEOLITICE (sala I)



TOPOARE ȘI SCEPTRU DE PIATRĂ DIN EPOCA BRONZULUI
(sala II)



VASE AUTOHTONE DIN PRIMA ȘI DIN A DOUA EPOCĂ A
FIERULUI (sala II—IV)



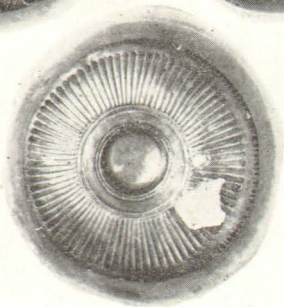
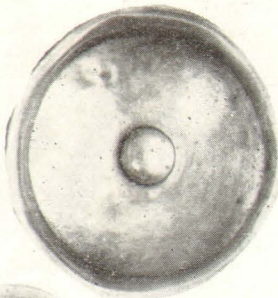
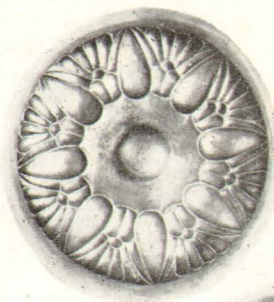
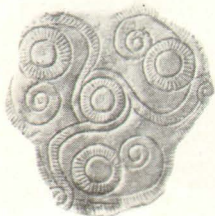
COIF DE PARADĂ ȘI CNEMIDE DIN MORMÎNTUL PRINCIAR
GETIC DE LA AGIGHIOL (sala IV)



PIESĂ DE CULT (CYBELE), VAS DE STICLĂ ȘI CERAMICA DE LUX GRECEASCĂ, SEC. VI—IV î.e.n. (sala III)



VASE ȘI PIESE DE HARNAȘAMENT DE ARGINT DIN TEZAURUL GETIC DE LA AGIGHIOL (sala IV)





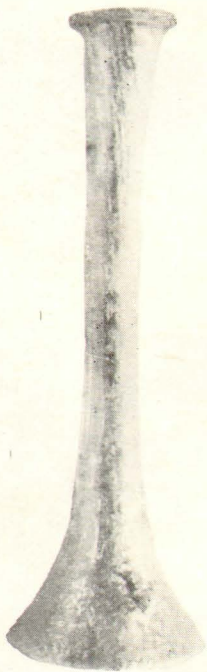
BRONZURI ROMANE FIGURATE (sala V)



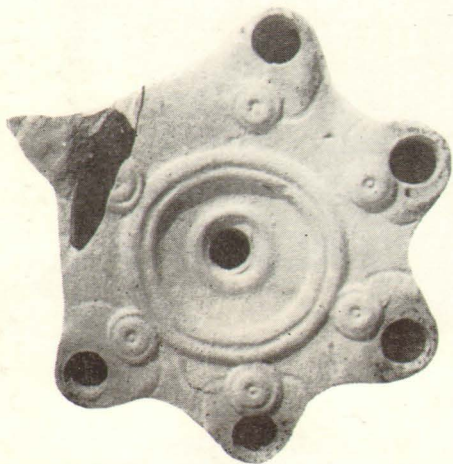
ZEITĂȚI ROMANE DIN BRONZ (sala V)



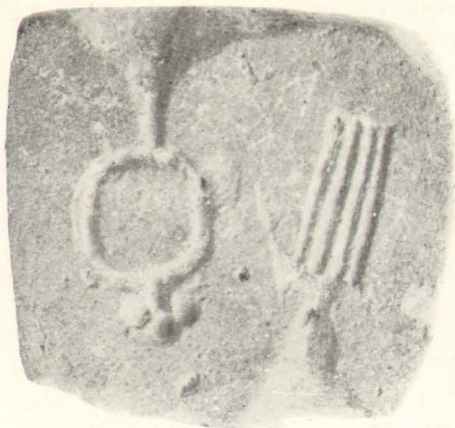
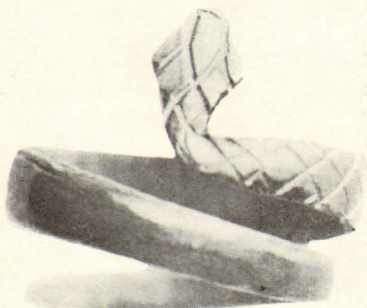
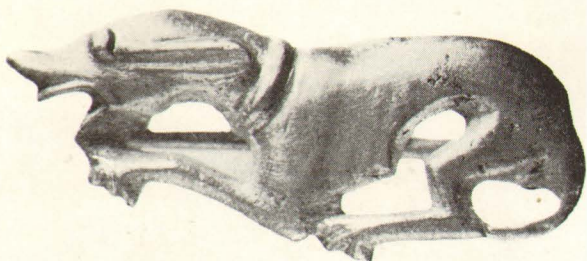
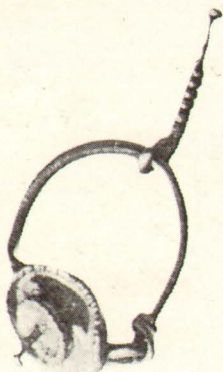
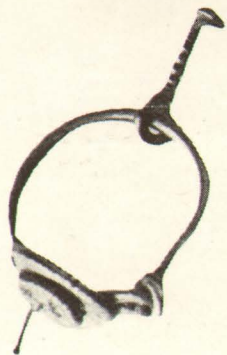
COROPLASTICĂ ȘI CERAMICĂ STAMPILATĂ ROMANĂ (sala V)



STICLĂRIE ROMANĂ, sec. II—V e.n. (sala V)



LĂMPI ROMANE, sec. II—VI e.n. (sala V)
PODOABE ROMANE DIN AUR ȘI TIPAR CERAMIC DE CERCEI
(sala V) →



Ω Δ Ε Κ Ω Δ Ε
Ι Χ Ω Ρ
Χ Α Ρ Τ Υ Ρ Ω Ν

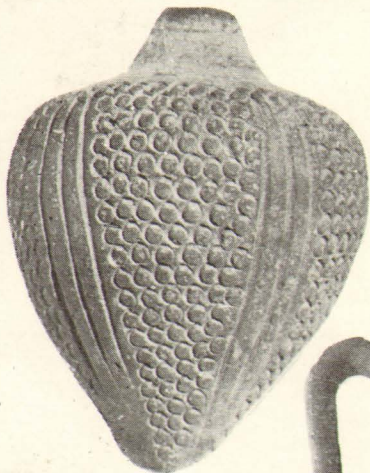




SCULPTURĂ ROMANĂ (sala V)



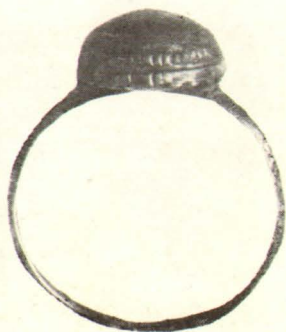
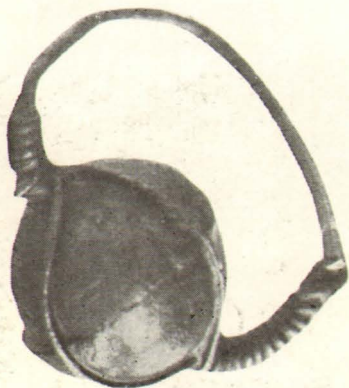
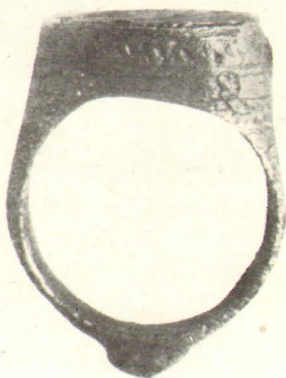
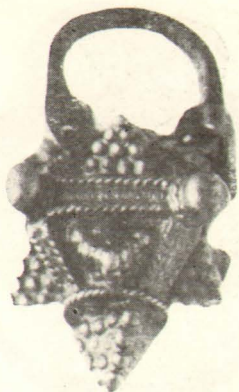
CAPITEL COMPOZIT, sec. III e.n. ȘI INSCRIȚIE MARTIRICĂ,
sec. IV e.n. (sala V)



VAS PENTRU MERCUR, SEC. XIII—XIV, AMFORĂ ȘI PLASTICĂ
MICĂ BIZANTINĂ, SEC. XI (sala V)



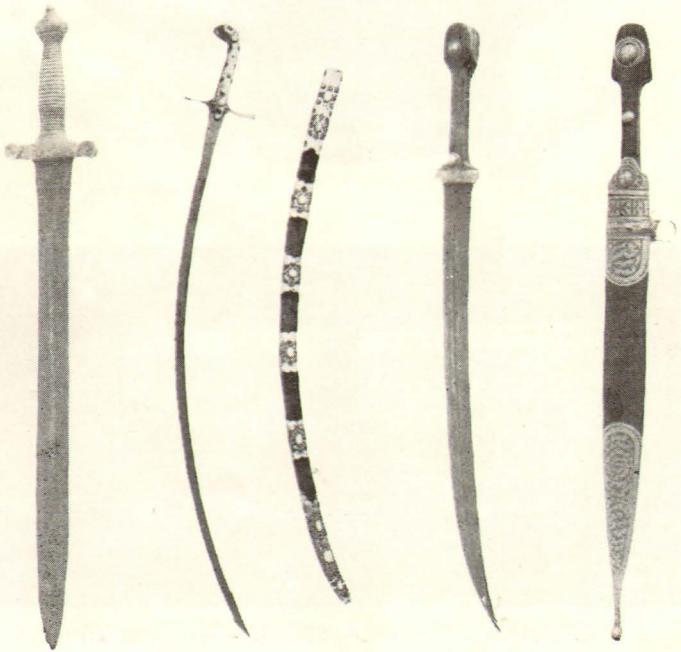
PODOABE, PIESE ORNAMENTALE ȘI DE CULT,
SEC. XI—XII (sala V)

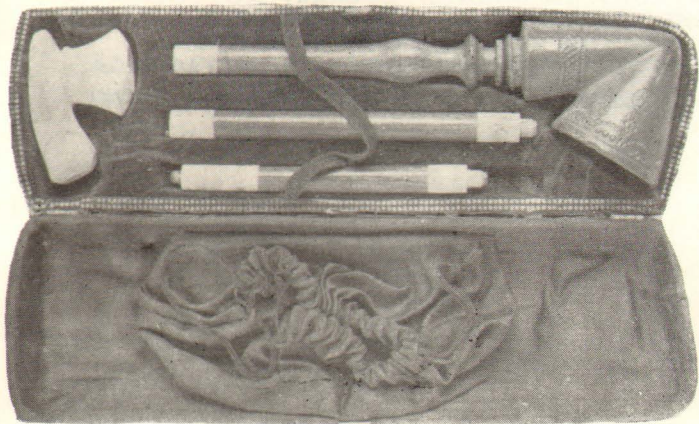


PODOABE ROMÂNEȘTI, SEC. XV—XVII
(sala VI)



CERAMICĂ ORIENTALĂ, SEC. XV—XVI (sala VI)





TRUSĂ PENTRU FUMAT, EPOCA MODERNĂ (sala VII)

LA EDITAREA ACESTEI LUCRĂRI AU COLABORAT:
G. SIMION, V. H. BAUMANN, EL. LĂZURCĂ, GH. MĂNU-
CU ADAMEȘTEANU, P. ZAHARIA.
FOTOGRAFII ALB-NEGRU: M. MATARANGĂ
MACHETA ARTISTICĂ ȘI DESENE: GH. MATEI

10 Lei

